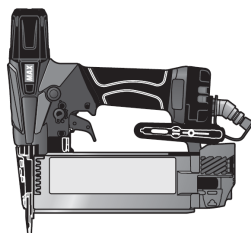


# ***PowerLite***

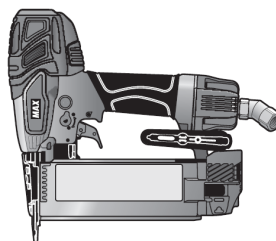
# **MAX**

## HÅNDBOK MED BRUKSANVISNINGER

PNEUMATISK GULVSPIKERPISTOL



**HA55SF2/18**



**NF255SF2/18**

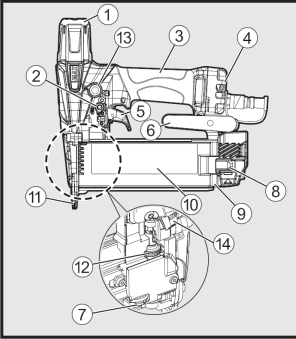
Opprinnelig språk: Engelsk

INNHALDSFORTEGNELSE    NORSK    Side 1 til 4

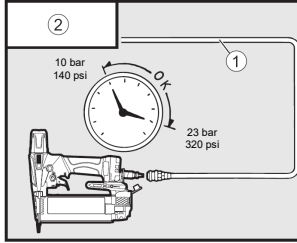


Les nøye gjennom instruksjonene og advarslene for dette verktøyet før bruk. Dersom du ikke gjør det kan det føre til alvorlig personskade. Se MAX-håndboken med sikkerhetsinstruksjoner. Behold disse instruksjonene sammen med verktøy for fremtidig referanse.

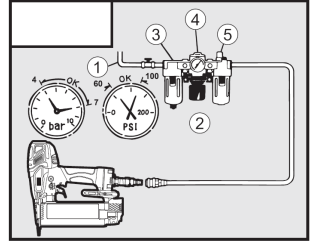
**Fig.1**



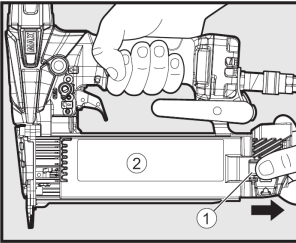
**Fig.2**



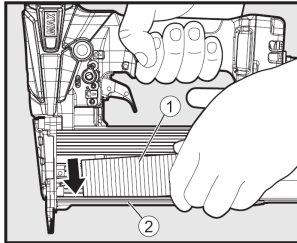
**Fig.3**



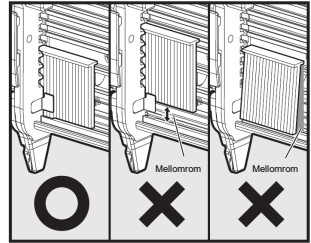
**Fig.4**



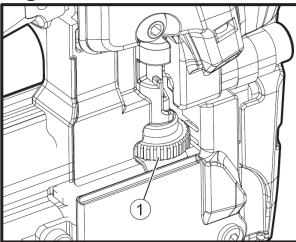
**Fig.5**



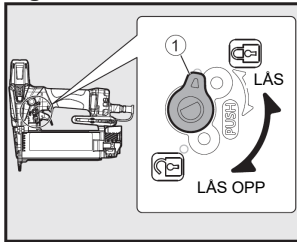
**Fig.6**



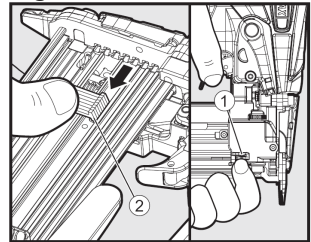
**Fig.7**



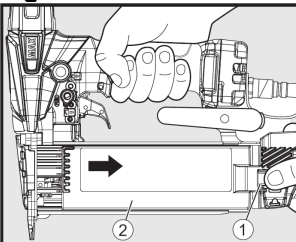
**Fig.8**



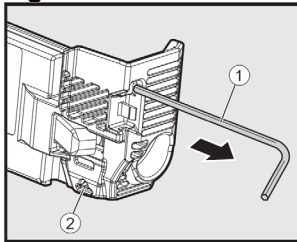
**Fig.9**



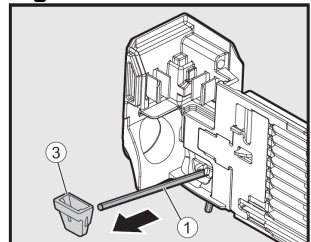
**Fig.10**



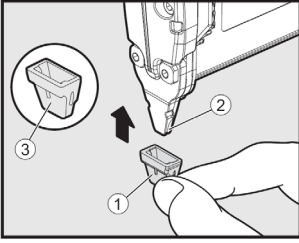
**Fig.11**



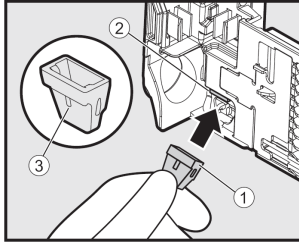
**Fig.12**



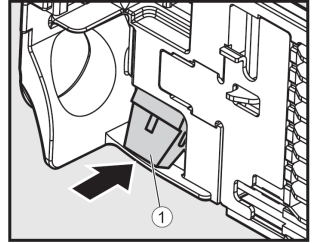
**Fig.13**



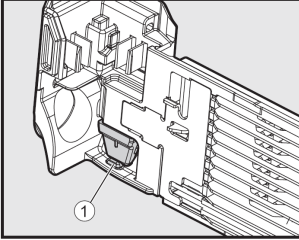
**Fig.14**



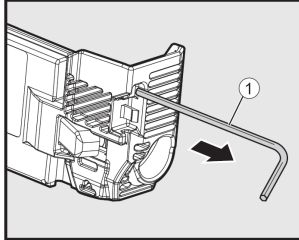
**Fig.15**



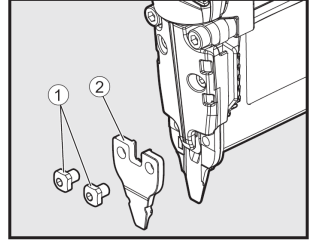
**Fig.16**



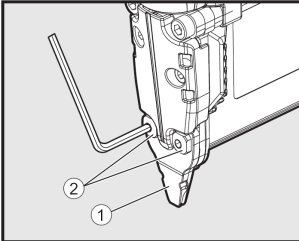
**Fig.17**



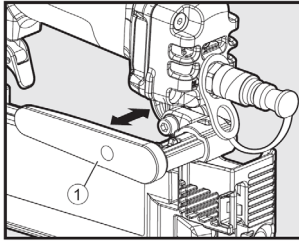
**Fig.18**



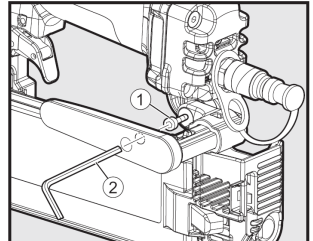
**Fig.19**



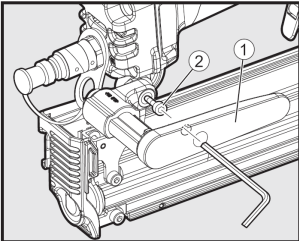
**Fig.20**



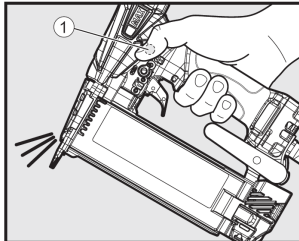
**Fig.21**



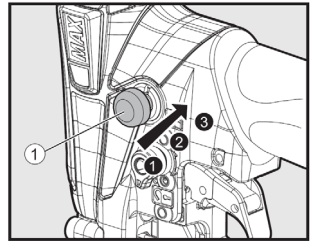
**Fig.22**



**Fig.23**



**Fig.24**



### 1. SPESIFIKASJONER OG TEKNISKE DATA

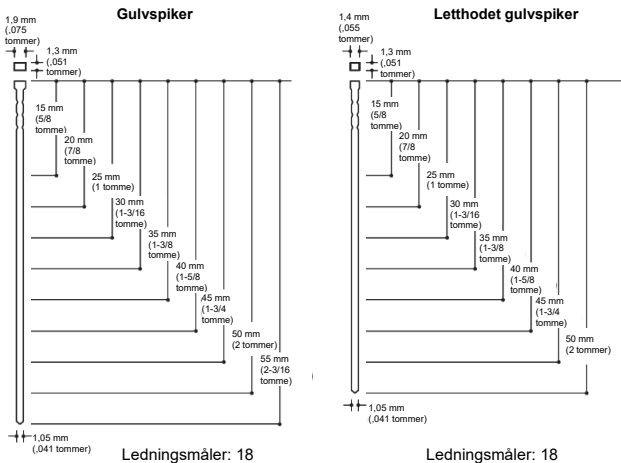
#### 1. NAVN PÅ DELER (SE fig.1)

- |   |                          |   |  |   |                                     |
|---|--------------------------|---|--|---|-------------------------------------|
| ① | Sylinderhette            | ⑦ | SPAK FOR Å FJERNE SPIKER<br>(frigjør enheten og forhindrer tom avfyring) | ⑬ | Innebygd knapp til lufttørker       |
| ② | Tallskive for utløserlås | ⑧ | KLIKKSPAK  | ⑭ | Avblåsningsventil for<br>lufttørker |
| ③ | Ramme                    | ⑨ | Glider   |   |                                     |
| ④ | Eksosport for luft       | ⑩ | Magasin  |   |                                     |
| ⑤ | Utløser                  | ⑪ | Kontaktspiss (kontaktarm)  |   |                                     |
| ⑥ | Krok                     | ⑫ | Juster tallskive   |   |                                     |

### 2. VERKTØYSPESIFIKASJONER

PRODUKTNR.	HA55SF2/18	NF255SF2/18
HØYDE	232 mm (9-1/8 tomme)	239 mm (9-3/8 tomme)
BREDDE	63 mm (2-1/2 tomme)	66 mm (2-5/8 tomme)
LENGDE	261 mm (10-1/4 tomme)	261 mm (10-1/4 tomme)
VEKT	1,2 kg	1,3 kg
ANBEFALT DRIFTSTRYKK	10 til 23 bar (140 til 320 psi)	4 til 7 bar (60 til 100 psi)
LASTEKAPASITET	100 spiker	
LUFTFORBRUK	1,16 L ved 18 bar (257 psi) driftstrykk	0,56 L ved 6 bar (90 psi) driftstrykk

### 3. SPESIFIKASJONER FOR GULVSPIKER



- Designet på dette verktøyet er basert på millimetriske gulvspiker

## 4. TEKNISKE DATA

### STØY

	HA55SF2/18	NF255SF2/18
A-vektet enkelhendelses lydstyrkenivå ----- LWA, 1s, d	85,44 dB	85,49 dB
A-vektet lydtryknivå på enkelhendelses utslipp ved arbeidsstasjon ----- LpA, 1s, d	81,30 dB	81,06 dB
Usikkerhet	3 dB	

Disse verdiene bestemmes og dokumenteres i henhold til EN12549:1999+A1:2008.

MERK: Disse verdiene er verktøyrelaterede egenskapsverdier og representerer ikke støyproduksjonen ved brukspunktet. Støy ved brukspunktet vil for eksempel avhenge av arbeidsmiljøet, arbeidsmenet, arbeidsmennets støtte og antallet drivoperasjoner. I tillegg bør det vises til tiltak for støyreduksjon.

MERK: Arbeidsplassdesign kan også bidra til å redusere støynivåer, for eksempel plassere arbeidsmenn på lydpendende støtter (se også ISO 11690-1).

### VIBRASJON

	HA55SF2/18	NF255SF2/18
Egenskapsverdi for vibrasjon	1,89 m/s <sup>2</sup>	1,98 m/s <sup>2</sup>
Usikkerhet	1,5 m/s <sup>2</sup>	

Disse verdiene bestemmes og dokumenteres i henhold til ISO 28927-13

MERK: Vibrasjonens utslippsverdi over er en verktøyrelateret egenskapsverdi og representerer ikke påvirkningen til hånd-arm-systemet når verktøyet brukes. Enhver påvirkning på hånd-arm-systemet når verktøyet brukes vil for eksempel avhenge av gripekraften, kontaktrykkskraften, arbeidsretningen, justeringen av energiforsyning, arbeidsmenet og arbeidsmennets støtte.

## 5. BRUK

\* Dør- og vindushus

\* Kryssfiner, dekorplater og annet interiør

\* Panelsamling og lister

\* Undergulv

\* Møbelmontering inkludert skuffemontering, spikring av baksiden, persienne-feste og annet etterbehandlingsarbeid

\* Skapmontering

## 6. OM PRODUKSJONSÅR

Dette produktet har produktionsnummer ved nedre del av grepet på hovedenheten. De to sifrene på nummeret fra venstre indikerer produktionsåret.

(Eksempel)

1 8 8 2 6 0 3 5 D

T

År 2018

## 2. LUFTFORSYNING OG TILKOBLINGER

For HA55SF2/18 (Fig.2)

### A. SLANGER ① OG FORSYNINGSKILDE ②

SØRG FOR Å BRUKE EN SPESIELL LUFTKOMPRESSOR OG LUFTSLANGE NÅR VERKTØYET BRUKES.

For å forbedre ytelsen, er arbeidstrykket for den satt høyere enn på vanlige spikerpistoler. For å bruke verktøyet trenger du alltid den spesielle luftkompressoren og luftslangen (MAX PowerLite-kompressor og MAX PowerLite-slange).

Bruk av høytrykksgass (f. eks. oksygen, acetylen etc.) forårsaker unormal forbrenning, som kan resultere i eksplosjon.

Bruk kun den spesielle luftkompressoren og luftslangen.

### B. DRIFTSTRYKK:

10 til 23 bar (140 til 320 psi). Velg lufttrykket som skal brukes i dette området for best ytelse basert på skruerbruken og arbeidsoverflaten. Bruk den lavest akseptable for å minimere støy, vibrasjon og slitasje.

▲ IKKE OVERSKRID 23 bar (320 psi)

For NF255SF2/18 (Fig.3)

### A. VERKTØY FOR LUFTMONTERING/KOBLINGER:

Dette verktøyet bruker en 1/4" N.P.T. hannplugg. Den innvendige diameteren skal være 7 mm eller større. Installer en hannplugg på verktøyet som flyter fritt og som vil frigjøre lufttrykket fra verktøyet når det kobles fra forsyningsskilden.

### B. DRIFTSTRYKK:

4 til 7 bar (60 til 100 psi) Velg lufttrykket som skal brukes i dette området for best ytelse basert på skruerbruken og arbeidsoverflaten. Bruk den lavest akseptable for å minimere støy, vibrasjon og slitasje.

▲ IKKE OVERSKRID 23 bar (120 psi)

### C. SLANGER ①:

Slangen har en min. diameter på 6 mm (1/4 tomme) og maks. lengde på 5 m (17 tommer).

Tilførselsslangen skal ha et beslag som gir "rask frakobling" fra hannpluggen på verktøyet.

### D. FORSYNINGSKILDE:

Bruk kun rent regulert trykkluft med trykk som er regulert for ikke å overskride det maksimale lufttrykket som er merket på verktøyet.

▲ Hvis regulatoren svikter, skal det maksimale lufttrykket som leveres til verktøyet ikke overstige 13,8 bar (200 psi) eller 1,5 ganger maksimalt lufttrykk, avhengig av hva som er størst.

### E. LUFTSETT I 3 DELER ②

(luftfilter ③, regulator ④, olje ⑤):

For å optimalisere ytelsen, bruk et luftsett i 3 deler ②. Et filter ③ vil bidra til å få best mulig ytelse og minimal slitasje fra verktøyet, siden smuss og vann i lufttilførselen er hovedårsaken til slitasje på verktøyet.

Hyppig, men ikke overdreven smøring (en dråpe i hver 100-200 spiker) er nødvendig for best ytelse. - Olje som er tilsatt gjennom luftledningstilkoblingen vil smøre de indre delene.

MERKNAD:

Hyppig, men ikke overdreven, smøring er nødvendig for best ytelse. Etter fullføring av operasjonene passerer du 2 eller 3 dråper olje i åpningen for luftinntak med jet-smøreren.

## 3. BRUKSANVISNING FOR DRIFT

### 1. FØR ENHETEN BLIR SATT I DRIFT

- 1 Bruk vernebriller eller briller.
- 2 Ikke koble til lufttilførselen.
- 3 Inspiser skruens stramhet.
- 4 Sjekk driften og utløseren av kontaktarmen og påse at de beveger seg jevnt.
- 5 Koble til lufttilførselen.

- 6 Sjekk luftlekkasjen. (Verktøyet må ikke ha luftlekkasje.)
- 7 Hold verktøyet med fingeren unna utløseren, skyv så kontaktarmen mot arbeidsemnet. (Verktøyet må ikke være i gang.)
- 8 Hold verktøyet med kontaktarmen fri fra arbeidsemnet og trekk i utløseren. (Verktøyet må ikke være i gang.)
- 9 Koble fra lufttilførselen.

## 2. DRIFT

### SPIKERLADNING

- 1 (Fig.4) Trykk på klikkspaken ① og dra glideenheten ② forsiktig så langt det går.
- 2 (Fig.5) Sett spiker ① inn i magasinet ②.
- 3 Skyv glideenheten fremover til den stopper.

MERK:

(Fig.6) Forsikre deg om at spikerstiften skal drives i bunnen av magasinet.

### TEST DRIFT

- 1 Juster lufttrykket på 10 bar (140 psi) for HA55SF2/18 og 4 bar (60 psi) for NF255SF2/18 når du kobler til luftforsyningen.
- 2 Uten å berøre utløseren senker du kontaktarmen mot arbeidsemnet.  
Trekk i utløseren. (Verktøyet skal nå sende ut skruen.)
- 3 Med verktøyet av arbeidsemnet trekker du i utløseren.  
Senk deretter kontaktarmen mot arbeidsemnet. (Verktøyet skal ikke sende ut skruen nå.)
- 4 Juster lufttrykket så lavt som mulig i henhold til diameteren og lengden på spikeren, samt hardheten på arbeidsemnet.

### DRIV AV SKRUER

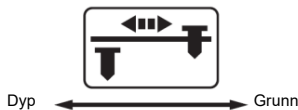
Dette verktøyet er satt sammen med SEKVENSIELL AKTIVERING.

### SEKVENSIELL AKTIVERINGSDRIFT

For enkel avfyring, senk kontaktarmen mot arbeidsoverflaten og trekk i utløseren. En skruv vil bli drevet. Slipp utløseren og start på nytt.

### TALLSKIVE FOR DRIVDYBDEJUSTERING (Fig.7)

Juster drivdybden ved å vri justeringstallskiven ① som indikert under.



### UTLØSERLÅSEMEKANISME (Fig.8)

Dette verktøyet har en utløserlås. Utløseren bør være låst til alle tider til du driver spikeren inn i arbeidsoverflaten. Skyv og roter utløserlåsens tallskive ① med klokken fra posisjon LÅST til ULÅST rett før du skal sette spiker. Når feringen er fullført, skyv og roter utløserlåseskiven ① mot klokken til LÅS-posisjon.

### ANTI-TØRR AVFYRINGSMEKANISME (fig.9)

Anti-tørr avfyringsmekanisme forbyr verktøyet å fungere med mindre det er spiker i magasinet. Varsler operatøren om at det er nødvendig med omlasting. Når du fjerner spiker, lås utløseren og løsne luftslangen. Fjern spikeren ② når du trykker på spaken for å fjerne spiker ①, frigjør deretter spaken.

- Du må aldri utføre driving av spiker når du trykker på spaken for å fjerne spiker ①, siden spikeren vil sette seg fast og kan føre til at utstyret går i stykker. Dette utstyret inneholder en forebyggende enhet for å forhindre tom avfyring slik at kontaktarmen ikke beveger seg når det ikke er lastet spiker. For å bekrefte at sikkerhetsutstyret brukes, eller for å kontrollere bevegelsen til kontaktarmen, må du utføre operasjonene når du trykker på spaken for å fjerne spiker ① for å frigjøre enheten og forhindre tom avfyring.
- Bekreft disse operasjonene når det ikke er lastet spiker.

## HVORDAN FESTE KONTAKTSPISS

### ⚠ ADVARSEL

Du må ALLTID koble fra lufttilførselen før du setter inn kontaktpisspen. Sett kontaktpisspen på toppen av kontaktarmen når du driver inn spiker i myke materialer.

- ① Koble fra luftforsyningen. Fjern spikrene fra innsiden av magasinet.
- ② (Fig.10) Når du trykker på klikkspaken ①, dra ut glideren ②.
- ③ (Fig.11, fig.12) Sett inn unbrakonøkkelen ① som er festet til glideren i skyvehullet ② for å fjerne kontaktpisspen ③.
- ④ (Fig.13) Monter kontaktpisspen ① til enden på kontaktarmen ②. Monter kontaktpisspen slik at projeksjonen ③ på kontaktpisspen vender i retningen som er vist på figuren.

## HVORDAN LAGRE KONTAKTSPISS

- ① (Fig. 14) Sett kontaktpisspen ① inn i glidebryterens projeksjon ②. Sett inn kontaktpisspen slik at projeksjonen ③ vender i retningen som er vist på figuren.
- ② (Fig.15) Sett den nedre delen av kontaktpisspen ① i pilens retning (→).
- ③ (Fig.16) Bekreft at kontaktpisspen er fanget av glide-projeksjonen ①.

## FJERNE FASTSATTE SPIKER

### ⚠ ADVARSEL

- Koble ALLTID fra luftforsyningen.
- Bruk hansker når du fjerner fastsatte ting; ikke bruk kun hender.
- Bekreft at du har fjernet alle spikerne fra verktøyets nese før du kobler til luftforsyningen på nytt.

- ① Koble fra luftforsyningen. Fjern spikrene fra innsiden av magasinet.
- ② (Fig.17) Dra ut unbrakonøkkelen ① som er lagret i magasinet bakdel.
- ③ (Fig.18) Løsne skruene ① som fester kontaktnese A ②, og fjern den.
- ④ Fjern fastsatte spiker.
- ⑤ (Fig.19) Monter kontaktnese A ①, og stram skruene sikkert ②.

## OM KROKEN (Fig.20)

- Det er mulig å endre bredden på kroken ved å skyve kroken ①.
- Før du lagrer utstyret i bæresken, kan du gjøre bredden på kroken smalere ①.

## METODE FOR Å ENDRE RETNINGEN PÅ KROKEN

Det er også mulig å montere kroken på høyre side av hovedenheten.

- ① (Fig.21) Fjern skruen ① ved å bruke en unbrakonøkkel (4 mm) ②.
- ② (Fig.22) Monter kroken ① på høyre side av hovedenheten, og sett inn og stram skruen på nytt ②.

## HVORDAN BRUKE STØVTØRKEREN

### ⚠ ADVARSEL

- Aldri pek injeksjonsutgangen eller støvtørkeren som blåser av ventilen mot en person.
- Lås alltid utløseren før du bruker lufttørkeren.
- Ikke koble fra luftslangen når knappen til luftstøveren er trykket på.

Rett luftventiljon og trykk på knappen til luftstøveren ①.

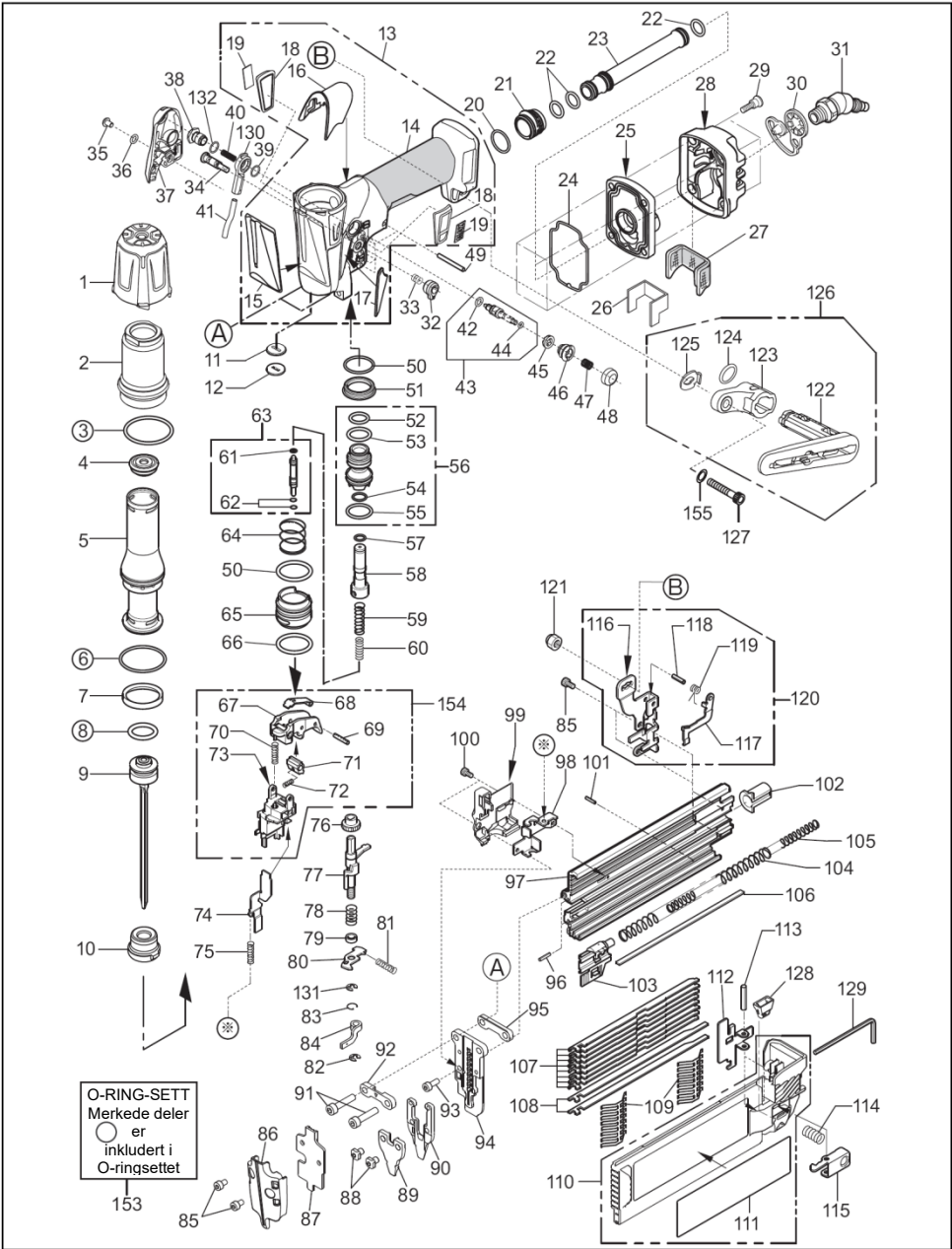
- Kontrollfunksjonen for luftmengde er gitt for HA-55SF2 (D) luftstøver. Kontroller luftstrømmen ved å trykke på knappen for luftstøveren ①.

## Retningslinjer for luftstøverens luftstrøm

	Forklaring på kontrollknappens luftstrøm	Luftstrøm
①	Trykk lett.	Lav luftstrøm
②	Trykk halvveis.	Medium luftstrøm
③	Trykk helt.	Høy luftstrøm

# HA55SF2/18

UTVIDET VISNING OG  
RESERVEDELSLISTE



## HA55SF2/18

ELEMEN T NR.	DELENR.	MATERIALE	NORSK				
1	HA18630	Nylon	SYLINDERHETTEBESKYTTER				
2	HA18621	Aluminium	SYLINDERHETTE				
3	HH14907	Gummi	O-RING AS 568-026				
4	HA10175	Uretan	STEMPELSTOPP				
5	HA18625	Aluminium	SYLINDER				
6	HH19107	Gummi	O-RING 1A2.4X26.8				
7	FS13454	Gummi	KONTROLLER SPERREHAKE				
8	HH11818	Gummi	O-RING P16				
9	HA70204	Aluminium, stål	HØVEDSTEMPELENHET				
10	HA18631	Gummi	STØTFANGER				
11	HA10848	Gummi	DYSE A				
12	HA10849	Stål	DYSE B				
13	HA70186	Aluminium, gummi	RAMMEMONTERING				
14	TA18436	Gummi	GRIPEDEKSEL				
15	HA18605	Gummi	Frontbeskyttelse				
16	HA18633	PP	MELLOMBESKYTTELSE A				
17	HA18654	Elastomer	MELLOMBESKYTTELSE B				
18	HA18604	Gummi	NAVN GUMMI				
19	PJ11961	ABS	LOGOPLATE				
20	HH19746	Gummi	O-RING 1A1.5X15.5				
21	HA18611	Polyacetal	ENHET FOR STØVRØR				
22	HH11124	Gummi	O-RING 1AP10				
23	HA11170	Aluminium	RØR A				
24	HA18658	Gummi	ENDEHETTETETNING				
25	HA18595	Aluminium	ENDEHETTE				
26	HA18619	Polyester	EKSOSFILTER A				
27	HA18620	Rustfritt stål	EKSOSFILTER B				
28	HA18603	Nylon	AVGASSDEKSEL				
29	TA17155	Stål	SKRUE 4X13				
30	HA10187	Vinylacetat	ENDEPLUGGSHETTE				
31	TT05427	Stål	LUFTPLUGG H-FPM-S				
32	HN12123	Nylon	TALLSKIVE FOR UTLØSERLÅS				
33	KK23507	Stål	KOMPRESJONSFJÆR 3507				
34	CN35075	Nylon	UTLØSERLÅSESPAK				
35	BB41101	Stål	SKRUEBOLT 4X6				
36	EE33119	Stål	SKIVE 4X8				
37	HA18608	Nylon	STØVDEKSEL				
38	HA18623	Stål	STØVLEDD				
39	HH19766	Gummi	O-RING 1A 1X8				

## HA55SF2/18

ELEME NT NR.	DELENR.	MATERIALE	NORSK				
40	KK29141	Stål	KOMPRESJONSFJÆR 9141				
41	HA18609	Nylon	STØVRØR				
42	HH19722	Gummi	O-RING 1A1.5X5				
43	HA70213	Stål, gummi	MONTERING AV STØVSTAMME				
44	HH19707	Gummi	O-RING 1A1.4X2.5				
45	HA18645	Uretan	STØVFORSEGLING				
46	HA18644	Stål	STØVSTAMMEHETTE				
47	KK29140	Stål	KOMPRESJONSFJÆR 9140				
48	HA18641	Uretan	HETTE FOR STØVSTAMME				
49	FF21254	Stål	RULLESTIFT 3 X 28				
50	HH19714	Gummi	O-RING 1A1.5X20.5				
51	HA10168	Aluminium	HOVEDVENTILHUS				
52	HH11810	Gummi	O-RING P12				
53	HH11812	Gummi	O-RING P12.5				
54	HH11113	Gummi	O-RING 1AP9				
55	HH11106	Gummi	O-RING 1AP16				
56	HA81063	Aluminium, gummi	MONTERING AV HOVEDVENTIL				
57	HH11130	Gummi	O-RING 1AP5				
58	HA18599	Polyacetal	PILOTVENTIL				
59	KK23985	Stål	KOMPRESJONSFJÆR 3985				
60	KK23986	Stål	KOMPRESJONSFJÆR 3986				
61	HH19748	Gummi	O-RING 1A1.8X2.3				
62	HH19214	Gummi	O-RING 1B1.5X3				
63	HA81026	Stål, gummi	MONTERING, UTLØSERVENTILSTAMM E				
64	KK23842	Stål	KOMPRESJONSFJÆR 3842				
65	HA11175	Stål	UTLØSERVENTILHETTE				
66	HH11904	Gummi	O-RING 1A1.95X21.6				
67	CN36293	Polyacetal	UTLØSER				
68	HA10970	Stål	KONTAKTSPAK				
69	FF22412	Stål	RULLESTIFT 3 X 12				
70	KK23282	Stål	KOMPRESJONSFJÆR 3282				
71	TA18191	Stål	KONTAKTSPAK B				
72	KK23957	Stål	KOMPRESJONSFJÆR 3957				
73	TA18450	Nylon	ARMSTYRING				
74	TA18458	Stål	SPAK FOR FOREBYGGING AV TOMGANG				

## HA55SF2/18

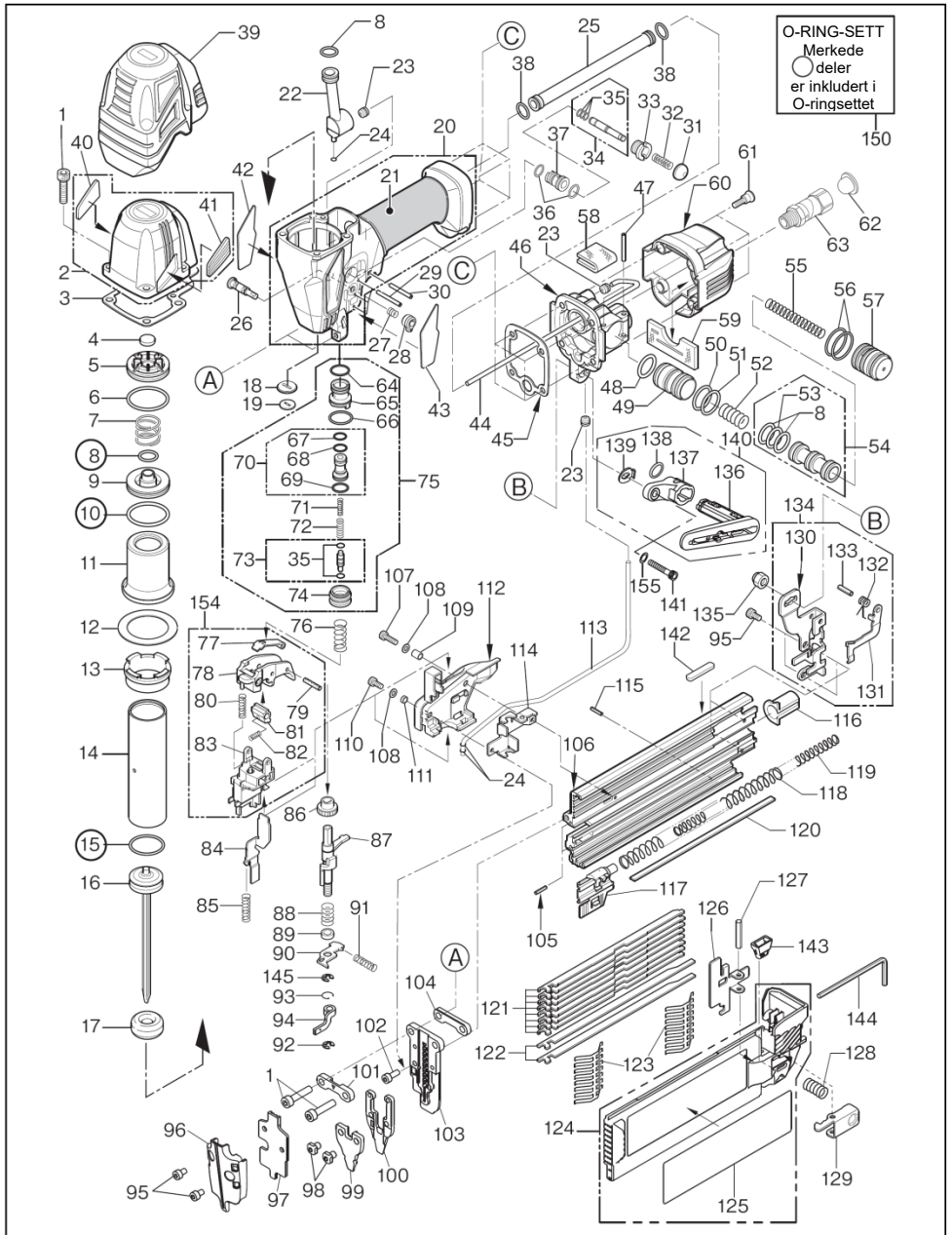
ELEME NT NR.	DELENR.	MATERIALE	NORSK			
75	KK23970	Stål	KOMPRESJONSFJÆR 3970			
76	TA18193	Polyacetal	JUSTER TALLSKIVE			
77	HA70224	Stål	JUSTER BOLTENHET			
78	KK29006	Stål	KOMPRESJONSFJÆR 9006			
79	EE39180	Stål	UNDERLAGSSKIVE 6,1 X 8,6 X 2			
80	HA10841	Stål	SPAK A FOR FOREBYGGING AV TOMGANG			
81	KK29007	Stål	KOMPRESJONSFJÆR 9007			
82	JJ10103	Stål	E-LASERING 3,2			
83	KN10609	Stål	MUTTERSTOPPER			
84	HA18753	Stål	KONTAKTARM A			
85	BB40448	Stål	SKRUE 4X6			
86	HA18657	Nylon	GUIDE FOR DRIVDEKSEL			
87	HA18628	Stål	DRIVGUIDE B			
88	TA17056	Stål	SKRUE 5X6			
89	HA18649	Stål	KONTAKTNESE A			
90	HA18752	Stål	KONTAKTNESE B			
91	BB40401	Stål	SKRUE 5X22			
92	HA18632	Stål	DRIVGUIDE A			
93	BB40441	Stål	SKRUE 4X12			
94	HA70209	Stål	SLITEPLATE			
95	HA18640	Stål	AVSTANDSSTYKKE			
96	FF31578	Stål	PARALLELL STIFT 1578			
97	HA10833	Aluminium	MAGASIN			
98	TA70288	Nylon, stål	DEKSELENHET			
99	HA18637	Nylon	ARMDEKSEL			
100	BB40824	Stål	SKRUE 3X6			
101	FF21202	Stål	RULLESTIFT 3 X 6			
102	HA10840	Stål	SPRINGFJÆR			
103	HA81062	Rustfritt stål, polyacetal, stål	Montering av skyver			
104	KK23979	Stål	KOMPRESJONSFJÆR 3979			
105	KK23978	Stål	KOMPRESJONSFJÆR 3978			
106	HA10834	Rustfritt stål	STANG			
107	HA10837	Rustfritt stål	FORBINDELSSTANG			
108	TA15091	Rustfritt stål	GUIDE FOR SKYVER			
109	TA16112	Stål	FLAT FJÆR			
110	HA81201	Polykarbonat, polyetylen terefthalat	MONTERING AV GLIDE-ETIKETT			
111	HA18592	Polyetylen-terefta lat	MODELLNAVNETIKETT			
112	TA16113	Stål	LASE OPP PLATE			
113	FF21229	Stål	RULLESTIFT 3 X 20			
114	KK23660	Stål	KOMPRESJONSFJÆR 3660			
115	TA16114	Stål	KLIKKSPAK			
116	HA10839	Stål	BAKHENGER			

## HA55SF2/18

ELEMEN T NR.	DELENR.	MATERIALE	NORSK				
117	TA16110	Stål	SKYVEKROK				
118	FF21234	Stål	RULLESTIFT 3 X 12				
119	KK33251	Stål	TORSJONSFJÆR 3251				
120	HA81016	Stål	MONTERING AV BAKHENGER				
121	CC49411	Stål, nylon	MUTTER M5				
122	HA18583	Nylon	KROK B				
123	HA18584	Nylon	KROK A				
124	HH11401	Gummi	O-RING 3AP10				
125	HA10847	Stål	KROK C				
126	HA81124	Nylon, stål, gummi	KROKSETT MED VARIABEL BREDDE				
127	BB40460	Stål	SKRUE 5X28				
128	HA18635	Uretan	KONTAKTSPISS				
129	TT15405	Stål	UNBRAKONØKKEL 3				
130	HA18624	Nylon	STØVKOBLER				
131	JJ10101	Stål	E-LASERING 4				
132	HH19782	Gummi	O-RING 1A 1.2X7				
150	4101117		BÆREVESKE				
151	4101571		BÆREVESKE-ETIKETT				
152	4101570		BRUKSANVISNING				
153	HA81199		O-RING-SETT				
154	HA81200		ARMSTYRINGSSETT				
155	EE31121	Stål	UNDERLAGSSKIVE 1-5				

# NF255SF2/18

UTVIDET VISNING OG  
RESERVEDELSLISTE



## NF255SF2/18

ELEMEN T NR.	DELENR.	MATERIALE	NORSK				
1	BB40401	Stål	SKRUE 5X22				
2	TA81193	Aluminium, gummi	MONTERING AV SYLINDERHETTE				
3	TA17128	Stål, gummi	SYLINDERHETTETETNIN G				
4	TA15144	Gummi	EKSOSPÅKNING				
5	TA16079	Polyacetal	TOPPVENTILGUIDE				
6	HH19107	Gummi	O-RING 1A 2.4X26.8				
7	KK23723	Stål	KOMPRESJONSFJÆR 3723				
8	HH11132	Gummi	O-RING 1A P10A				
9	TA16139	Polyacetal	TOPPVENTILSTEMPEL				
10	HH19102	Gummi	O-RING 1A 2.4X31.8				
11	TA17078	Uretan	SYLINDERDETNING				
12	TA17170	Stål	SYLINDERSKIVE				
13	TA17132	Gummi	KONTROLLER SPERREHAKE				
14	TA17052	Aluminium	SYLINDER				
15	HH19901	Gummi	O-RING 3.5X21.7				
16	TA70258	Aluminium, stål	HOVEDSTEMPELEHET				
17	TA18449	Gummi	STØTFANGER				
18	HA10848	Gummi	DYSE A				
19	HA10849	Stål	DYSE B				
20	TA81197	Aluminium, gummi	RAMMEMONTERING				
21	TA18436	Gummi	GRIPEDEKSEL				
22	TA18662	Polyacetal	RØR A				
23	TA18665	Gummi	STØVRØRFORSEGLING				
24	HH11903	Gummi	O-RING 1A 1.2X4				
25	TA18663	Polyacetal	RØR B				
26	CN35075	Nylon	UTLØSERLÅSESPAK				
27	KK23507	Stål	KOMPRESJONSFJÆR 3507				
28	HN12123	Nylon	TALLSKIVE FOR UTLØSERLÅS				
29	FF21254	Stål	RULLESTIFT 3 X 28				
30	FF21279	Stål	RULLESTIFT 3 X 26				
31	TA18667	Uretan	HETTE FOR STØVSTAMME				
32	KK29002	Stål	KOMPRESJONSFJÆR 9002				
33	TA18670	Stål	STØVSTAMMEHETTE				
34	TA81138	Stål, gummi	MONTERING AV STØVSTAMME				
35	HH11901	Gummi	O-RING 1B 1,4 X 2,5				
36	HH19782	Gummi	O-RING 1A 1.2X7				
37	TA18669	Polyacetal	STAVSTAMME-ENHET				

## NF255SF2/18

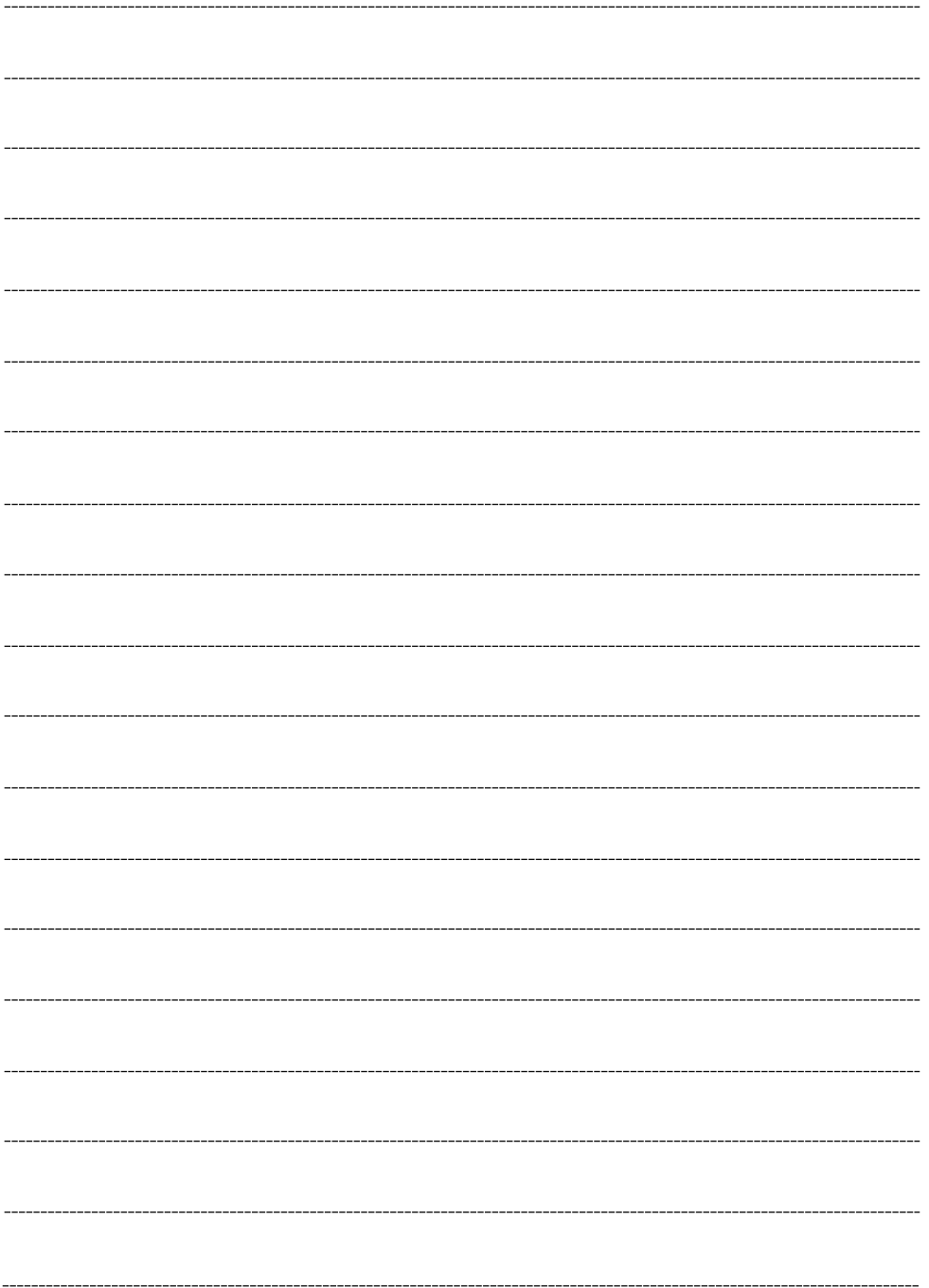
ELEMEN T NR.	DELENR.	MATERIALE	NORSK				
38	HH11131	Gummi	O-RING 1A P11				
39	TA18428	Gummi	SYLINDERHETTEBESKY TTER				
40	TA18438	Gummi	FAST GUMMI B				
41	TA18437	Gummi	FAST GUMMI A				
42	TA19936	Polyetylen-terefta lat	LOGOETIKETT B				
43	FS14384	Polyetylen-terefta lat	LOGOETIKETT				
44	TA18664	Kobber	STØVRØR A				
45	TA17148	Stål, gummi	ENDEHETTETETNING				
46	TA19986	Aluminium	ENDEHETTE				
47	FF21623	Stål	RULLESTIFT 3 X 22				
48	HH11812	Gummi	O-RING P12.5				
49	TA18657	Aluminium	LETTELSESVENTIL				
50	HH19746	Gummi	O-RING 1A 1.5X15.5				
51	HH14908	Gummi	O-RING AS 568-015				
52	KK23998	Stål	KOMPRESJONSFJÆR 3998				
53	HH11223	Gummi	O-RING1BP 10A				
54	TA81134	Polyacetal, gummi	MONTERING AV STØVVENTIL				
55	KK23999	Stål	KOMPRESJONSFJÆR 3999				
56	HH19163	Gummi	O-RING 1A 1.5X16.7				
57	TA18658	Polyacetal	STØVVENTILHETTE				
58	TA18675	Polyester	FILTER B				
59	TA18661	Polyester	FILTER A				
60	TA18660	Nylon	AVGASSDEKSEL				
61	TA17155	Stål	SKRUE 4X13				
62	CN34409		PLUGGHETTE				
63	TT05423	Stål	LUFTPLUGG FMP2B				
64	HH19720	Gummi	O-RING 1A 1.5X11.5				
65	TA16092	Polyacetal	UTLØSERVENTILHUS				
66	HH19721	Gummi	O-RING 1A 1.5X13.6				
67	HH11119	Gummi	O-RING 1A P6				
68	HH11209	Gummi	O-RING 1B P7				
69	HH11113	Gummi	O-RING 1A P9				
70	TA81082	Polyacetal, gummi	MONTERING AV STEMPELVENTIL				
71	KK23983	Stål	KOMPRESJONSFJÆR 3983				
72	KK23984	Stål	KOMPRESJONSFJÆR 3984				
73	TA81195	Stål, gummi	MONTERING, UTLØSERVENTILSTAMM E				
74	TA18439	Polyacetal	UTLØSERVENTILHETTE				

## NF255SF2/18

ELEMEN T NR.	DELENR.	MATERIALE	NORSK				
75	TA81116		UTLØSERVENTILSETT				
76	KK29010	Stål	KOMPRESJONSFJÆR 9010				
77	HA10970	Stål	KONTAKTSPAK				
78	CN36293	Polyacetal	UTLØSER				
79	FF22412	Stål	RULLESTIFT 3 X 12				
80	KK23282	Stål	KOMPRESJONSFJÆR 3282				
81	TA18191	Stål	KONTAKTSPAK B				
82	KK23957	Stål	KOMPRESJONSFJÆR 3957				
83	TA18450	Nylon	ARMSTYRING				
84	TA18458	Stål	SPAK FOR FOREBYGGING AV TOMGANG				
85	KK23970	Stål	KOMPRESJONSFJÆR 3970				
86	TA18193	Polyacetal	JUSTER TALLSKIVE				
87	HA70224	Stål	JUSTER BOLTENHET				
88	KK29006	Stål	KOMPRESJONSFJÆR 9006				
89	EE39180	Stål	UNDERLAGSSKIVE 6,1 X 8,6 X 2				
90	HA10841	Stål	SPAK A FOR FOREBYGGING AV TOMGANG				
91	KK29007	Stål	KOMPRESJONSFJÆR 9007				
92	JJ10103	Stål	E-LASERING 3,2				
93	KN10609	Stål	MUTTERSTOPPER				
94	HA18753	Stål	KONTAKTARM A				
95	BB40448	Stål	SKRUE 4X6				
96	HA18657	Nylon	GUIDE FOR DRIVDEKSEL				
97	HA18628	Stål	DRIVGUIDE B				
98	TA17056	Stål	SKRUE 5X6				
99	HA18649	Stål	KONTAKTNESE A				
100	HA18752	Stål	KONTAKTNESE B				
101	HA18632	Stål	DRIVGUIDE A				
102	BB40441	Stål	SKRUE 4X12				
103	HA70209	Stål	SLITEPLATE				
104	HA18640	Stål	AVSTANDSSTYKKE				
105	FF31578	Stål	PARALLELL STIFT 1578				
106	TA18673	Aluminium	MAGASIN				
107	BB40455	Stål	SKRUE 3X12				
108	EE33115	Stål	SKIVE 3				
109	FF51684	Stål	HUL STIFT 1684				
110	BB40410	Stål	SKRUE 3X8				
111	FF51668	Stål	HUL STIFT 1668				
112	TA18672	Nylon	ARMDEKSEL				
113	TA18671	Kobber	STØVRØR B				
114	TA70288	Nylon, stål	DEKSELENHET				
115	FF21202	Stål	RULLESTIFT 3 X 6				
116	HA10840	Stål	SPRINGFJÆR				

## NF255SF2/18

ELEMEN T NR.	DELENR.	MATERIALE	NORSK				
117	HA81062	Rustfritt stål, polyacetal, stål	Montering av skyver				
118	KK23979	Stål	KOMPRESJONSFJÆR 3979				
119	KK23978	Stål	KOMPRESJONSFJÆR 3978				
120	HA10834	Rustfritt stål	STANG				
121	HA10837	Rustfritt stål	FORBINDELSSESTANG				
122	TA15091	Rustfritt stål	GUIDE FOR SKYVER				
123	TA16112	Stål	FLAT FJÆR				
124	TA81418	Polykarbonat, polyetylen tereflat	MONTERING AV GLIDE-ETIKETT				
125	TA19955	Polyetylen-terefta lat	MODELLNAVNETIKETT				
126	TA16113	Stål	LÅSE OPP PLATE				
127	FF21229	Stål	RULLESTIFT 3 X 20				
128	KK23660	Stål	KOMPRESJONSFJÆR 3660				
129	TA16114	Stål	KLIKKSPAK				
130	HA10839	Stål	BAKHENGER				
131	TA16110	Stål	SKYVEKROK				
132	KK33251	Stål	TORSJONSFJÆR 3251				
133	FF21234	Stål	RULLESTIFT 3 X 12				
134	HA81016	Stål	MONTERING AV BAKHENGER				
135	CC49411	Stål, nylon	MUTTER M5				
136	HA18583	Nylon	KROK B				
137	HA18584	Nylon	KROK A				
138	HH11401	Gummi	O-RING 3 P10				
139	HA10847	Stål	KROK C				
140	HA81124	Nylon, stål, gummi	KROKSETT MED VARIABEL BREDDE				
141	BB40460	Stål	SKRUE 5X28				
142	TA18316	Gummi	BESKYTTELSESGUMMI				
143	HA18635	Uretan	KONTAKTSPISS				
144	TT15405	Stål	UNBRAKONØKKEL 3				
145	JJ10101	Stål	E-LASERING 4				
150	TA81047		O-RING-SETT				
151	4101570		BRUKSANVISNING				
152	4101118		BÆREVESKE				
153	4101574		BÆREVESKE-ETIKETT				
154	HA81200		ARMSTYRINGSETT				
155	EE31121	Stål	UNDERLAGSSKIVE 1-5				



# HA55SF2/18, NF255SF2/18

---

## EU-SAMSVARERKLÆRING

Vi erklærer herved at produktet med tittelen i denne bruksanvisningen samsvarer med de grunnleggende helse- og sikkerhetskravene i EF-direktivene, som nedenfor.

Direktiv : Maskindirektivet 2006/42/EC  
Produsent : MAX CO., LTD.  
1848, Kawai, Tamamura-machi, Sawa-gun,  
Gunma, 370-1117 JAPAN

Dette produktet er evaluert for samsvar med ovennevnte direktiver ved bruk av følgende standarder.

Maskindirektiv : EN ISO 12100: 2010  
EN792-13 :2000+A1 :2008  
ISO11148-13  
Tittel : Miljø- og kvalitetssikringsavdeling  
Daglig leder, MAX CO.,LTD.  
Adresse : 1848, Kawai, Tamamura-machi, Sawa-gun,  
Gunma, 370-1117 JAPAN  
Autorisert fullmakt : MAX.EUROPE BV/President i Camerastraat  
19,1322 BB Almere, Nederland

- Denne håndbokens innhold kan uten forvarsel endres for forbedring.



**MAX CO., LTD.**

**MAX EUROPA B.V.**

Antennestraat 45  
1322 AH Almere The Netherlands  
Telefon: +31-36-546-9669  
FAKS: +31-36-536-3985

**MAX USA CORP.**

257 East 2nd Street  
Mineola, NY 11501, USA.  
TLF: 1-800-223-4293  
FAKS: (516)741-3272

**[www.max-europe.com](http://www.max-europe.com) (EUROPA-nettsted)**

**[www.maxusacorp.com](http://www.maxusacorp.com) (USA-nettsted)**

**[wis.max-ltd.co.jp/int/](http://wis.max-ltd.co.jp/int/) (GLOBALT nettsted)**



4101570  
180921-00/01

